

The background is a solid dark blue color. It features a complex network of white lines. Some lines are solid and intersect to form various geometric shapes, including triangles and quadrilaterals. Other lines are dashed, creating a sense of depth and movement. The overall composition is abstract and architectural in style.

ARKxhibit

5 arkitekter

ARKIVET

Adelgade 26  
9500 Hobro

Marts - august 2014

# ARKxhibit

5 Arkitekter

ARKIVET, Hobro 2014

Mette Schelde

Tlf: 26888004

Mail: kontakt@metteschelde.dk

Web: www.metteschelde.dk

C.V.

Prismodtagelser

- aug 2013 Vinder af Up/Coming Award 2013

projekt uddeler EtKøkken Mads Arlien Søborg for Formland Fair, Upcoming Design Area

- aug 2012 Vinder af Great Idea Award 2012

projekt uddeler Flex Lotta Ahlvar, direktør for Svenska Moderådet for Formland Fair

- nov 2010 Vinder af FSC Design Award

projekt uddeler SideTable Nicolai Wammen for FSC Danmark

- sep 2009 Vinder af Global Innovation Tournament Award

projekt uddeler Film: Connect Club Stanford University

- april 2009 2. pladsen v. Aarhus H Design Competition

projekt uddeler FrankChair Hans Thyge Ravnkær for Huset

Udstillinger

- april 2013 Ventura Lambrate, Milan Furniture fair, Italy

produkt Planet Lamp

- april 2013 Triennale Design Museum, Milan, Italy

produkt SideTable

- marts 2011 Trapholt Kunstmuseum

produkt SideTable

- april 2010 Musikhuset Aarhus

produkt FrankChair

Uddannelse og Studio

- juni 2012 Mette Schelde Studio opstartet samarbejdspartnere bl.a. Trip Trap, W.A.V., P.W.T.B.S. samt private kunder

- juni 2013 Cand. Arch. - Arkitekt M.A.A -

Arkitektskolen Aarhus

Sara Gammelgaard Jensen

Tlf: 28 90 76 20

Mail: Sara.gammelgaardjensen@gmail.com

Web: www.linkedin.com/pub/sara-gammelgaard-jensen/66/b02/653

C.V.

Udstillinger

- maj 2012

Kvinde, kend din kropsholder Carlsberghallerne, København Naboen

produkt

- aug 2012

produkt

Formland messen, Herning X - Chair

- sept 2011

produkt

Kulturnat Ridehuset, Aarhus Space transformers

Beskæftigelse og uddannelse

- januar 2014 -

ByMunch, by og landskab Arkitekt

- sept 2011 -

Rundkant Møbelarkitekt

- nov 2013

Rhino, V-ray, Workflow 6 ugers kursus

- juni 2013

Cand. Arch. - Arkitekt M.A.A - Arkitektskolen Aarhus

- sep 2011

Ok Design Designer, praktikant

Trine Kjær Hansen

Tlf: 61786157

Mail: kontakt@trinekjaer.dk

Web: www.trinekjaer.dk

C.V.

Prismodtagelser

- 2013

Nominering - "Upcoming award" "Haptic chair" Formland messen 2013

- 2013

Nominering "Breakthrough of the year" Bo Bedre Awards

- 2012

Ærespris ( Top9) "Black Box" Bolia Design Award

- 2010

Top20 finalist ud af 100 "Moebius" Wood Works Copenhagen

- 2010

1. Præmie "Re:Table" AarhusH Design konkurrence

Udstillinger

- 2013

Blickfang - Copenhagen Haptic chair, Round table, Patch stool, Re:Table

- 2013

Formland Fair – Upcoming talents Haptic chair

- 2013

Afgang – Arkitektskolen Aarhus Haptic chair

- 2011

Ny stol til de officielle Danmark – Bella Centeret Uniformed chair

- 2010 FSC Design Award – FRÜD Aarhus  
Liep Lounge chair
- 2010 AarhusH – Musikhuset Aarhus  
Re:Table

Beskæftigelse og uddannelse

- Nov 2013 - Arkitekt – Bang & Olufsen
- Juni 2013 Arkitekt.Maa – Arkitektskolen Aarhus
- Sept 2011 Designer – Henrik Sørig Studio
- Jan 2011 Designer – Johannes Torpe studios
- Jan 2010 Co-founder – Educ8 Danmark
- Dec 2008 Co-founder/designer - Liebwald

Mette Risbæk  
mette@metterisbaek.com  
www.metterisbaek.com  
+4561369199

C.V.  
prismodtagelser

- 2010 FSC Design Award  
Runnerup med "Grow" floor lamp
- 2010 AarhusH Design Award  
1. Præmie med "Re:Table"

Udstillinger

- 2013 Salone del Mobile  
Lysinstallation "Layers of Light"
- 2011 Trapholt Kunstmuseum  
"Grow" floor lamp - FSC Design Award
- 2010 Formland  
"Grow" floor lamp
- 2010 Bella Centret  
"Ny stol til det officielle Danmark"  
Designkonkurrence
- 2010 Musikhuset Aarhus  
"Re:Table" et cafebord  
AarhusH designkonkurrence.

Beskæftigelse og uddannelse

- Freelance Designer ved Bolia  
Grow Floor Lamp
- Benee Huse A/S  
Blogging om boligendenser,  
møbler, indretning og arkitektur.
- Søren Rose Studio CPH + NYC  
Prototyper, 3D visualiseringer,  
præsentationsmateriale
- Aug 2013 Architect & Store Designer  
BESTSELLER
- Juni 2013 Cand.Arch fra Arkitektskolen Aarhus
- Feb 2012 Interior architect  
Søren Rose Studio NYC
- Okt 2011 Freelance designer  
Margrethe Odgaard Tekstildesigner

- Aug 2011 Pernille Vest Boligstylist  
Assistent
- Jan 2011 Designer Søren Rose Studio  
Intern

Anna Karnov

Til: 0045 3171 1449

Web: [www.annakarnov.com](http://www.annakarnov.com)

<http://www.linkedin.com/in/annakarnov>

C:V

Beskæftigelse og uddannelse

- Dec 2013 – Freelance Designer hos Rikke Frost
- Okt 2013 – Freelance designer hos Silvan
- Sep 2013 – Freelance Møbeldesigner hos Spark
- Aug 2013 – Freelance møbeldesigner hos  
Lucie Kaas
- Jun 2013 – Freelance Produktdesign konsulent  
hos Xprint.dk
- Juni 2013 Kandidat, Arkitektskolen Århus med  
"Møbelserie i birk og uld".
- Apr 2012 Møbeldesigner hos SaysWho
- Feb. 2011 Optaget i Ark:Idea.
- Apr. 2010 Medlem af redaktionen på KÅRK
- Nov. 2009 Fotograf hos GadeMode(tm)
- Nov. 2009 Design skribent DECoRATE
- Aug. 2009 Selvstudie i Miami, Florida.
- Okt. 2006 Salgsleder hos Scandinavian  
Marketing Group



## EtKøkken

Siden vi mennesker opstod som art, har vi bearbejdet råvarer, og madlavningens kunst er en basal diciplin.

EtKøkken består af tre stationer; vandstation, blokstation og ildstation, som sætter ramme om bearbejdning af råvarer og tilberedning af måltidet, hvor individet indgår aktivt.

“Udgangspunktet var et ønske om at bryde nutidens køkkenstandarter ned, for jeg tror ikke på at overudstyrrede køkkener laver bedre mad eller sparer særlig meget tid. Madlavning er en basal disciplin, som med gode råvarer principielt ikke kræver særlig meget mere end basale køkkentechnikker. Jeg tog ud i naturen, slagtede en høne og tilberedte et måltid på ild, vand og huggeblok. Dette satte rammen om bearbejdningen af måltidet, og det er netop de tre elementer, som jeg har forsøgt at drage ind i en nutidig kontekst. Det handler ikke om at skulle nøjes, men en søgen efter kvaliteter fra fortiden, som giver mening at lade skinne i et nyt lys.”

I modsætningen til nutidens fast integrerede køkkener, kan EtKøkken tages med gennem livet, og placeres frit i rummet efter ønske.

Vandstationen fixeres ved vand og afløb med standart vandrør og fittings, mens ild- og blok stationen ikke kræver nogen fixering. Ildstationen rummer en gasflaske og blokstationen er på hjul, så det let kan flyttes mellem de andre stationer. Tanken er, at man kan møblere sit køkken på samme vis som man møblerer den øvrige del af boligen, -både ude og inde.

Ild, vand og blok stationerne har hvert et ring-udsnit påført, hvorpå primære redskaber til madlavningen kan hænge.

Mette Schelde  
Arkitekt  
Født: 1985

## PROFIL

Mette Schelde er uddannet Arkitekt M.A.A. fra Arkitektskolen Aarhus 2013, og hendes nyetableret studio har base i Aarhus. Mette arbejder i spændingsfeltet mellem arkitektur, rum og objekt i samarbejde med en række danske designvirksomheder samt for private.

Hendes arbejde tager typisk afsæt i en eksperimenterende og konceptuel tilgang til vanlige funktioner, hvor hun udfordrer den almene anvendelse med poetiske og nytænkende designs med fokus på materialer og godt håndværk.





## Strikkens rumlige potentiale Undersøgelser i bymæssig kontekst

Afsættet for projektet udspringer i min interesse for håndarbejde - her specifikt strik. Det fascinerer mig hvordan man kan bruge en enkelt metode til at skabe både visuelt flotte og funktionelle elementer. Det er spændende at bryde med de forudantagelser og forestillinger, der findes om strikken, således at der skabes en ny type produkter og derved nye oplevelser.

I projekt inddrages en konkret kontekst. Byen som sted er en tidslig sammensmeltning af forskellige fysiske lag – og er i konstant forandring gennem vores brug af den. Det sammensatte udtryk – byens, gadebilledets collage - danner en naturlig scene for undersøgelser af et nyt rumligt lag – strikkens rumlige potentiale.

Ud fra undersøgelserne skal der skabes rumligheder i tre skalaer. Det store overdækkende element, mellemskalaen og den mere intime rumlighed. De tre skalaer har meget forskellige funktioner, dog skal de alle koble bygnings skalaen sammen med menneskets intime skala.

Det handler altså om at skabe rumligheder til mennesker – at se på behovet og skabe oplevelser for de mennesker, der bevæger sig i byens rum. I projektets fremstilling vil der være fokus på den proces, der sker fra udgangspunktet til den endelige udformning.

Sara Gammelgaard

Arkitekt

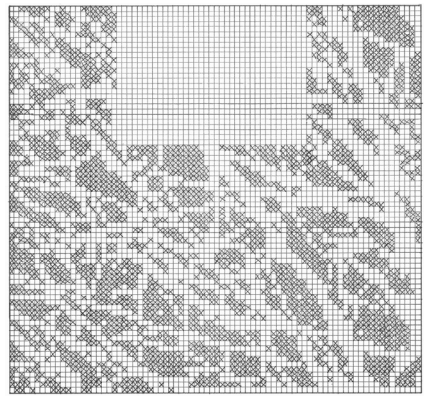
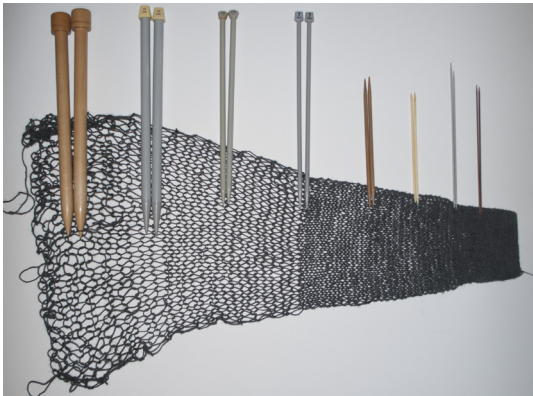
Født: 1985

## PROFIL

Sara er uddannet arkitekt på Arkitektskolen Aarhus i 2013, med fokus i møbler og rumlige udformninger.

Hun har arbejdet i en bred vifte af skalaer, men fælles er at projekterne tager udgangspunkt i den menneskelige skala. Uanset om det er et møbel eller en rumlig udformning arbejder hun med en detaljering i 1:1. Hun har en undersøgende og analytisk tilgang til sine projekter.

Sara arbejder med Kontekst specifik design, Så produkterne forholder sig og indgår i situationen og de fysiske rammer. Derved opstår der En dialog mellem det nye der tilføres og de eksisterende forhold.





## HAPTIC CHAIR

Et taktilt møbel eksperiment

Projektet er udsprunget i fascinationen af, hvordan vi som små, undersøger og lærer om verden på helt andre måder, end vi gør som voksne. Gennem hele vores liv, opnår vi en stor viden om overfladers egenskaber ved at være i nærkontakt med dem dagligt - vi har derfor ikke behov for at røre ved bordpladen for at vide den er glat - den information har vi allerede lagret i hjernen i kraft af vores erfaringer.

Hertil kommer at vi som resultat af den moderne industrielle møbel produktion, hvor vi simplificerer mere og mere, mister en stor del af de haptiske kvaliteter, som ellers nemt ville kunne findes i vores omgivelser.

Altså med andre ord, udfordres vores følesans ikke nok i vores daglige omgang med omgivelserne.

Haptic chair er en reaktion på dette - på den konstante nedskæring og fjernelse af dét der er essentielt i et godt og gennemtænkt møbel : Detaljer.

Denne nedskæring opstår i en stræben efter at producere mere effektivt og billigt, men i processen hertil glemmes der, at vi som mennesker drages af dét, der ikke ligner alt det andet og af de overflader, som kan give os en ny og anderledes oplevelse!

Stolen er skabt i sæbebehandlet eg med polstring i skum og møbelkeder. Møbelkederne er fastgjorte med en kobbertråd, som både tjener konstruktive og haptiske formål.



Trine Kjær  
Arkitekt  
Født: 1986

## PROFIL

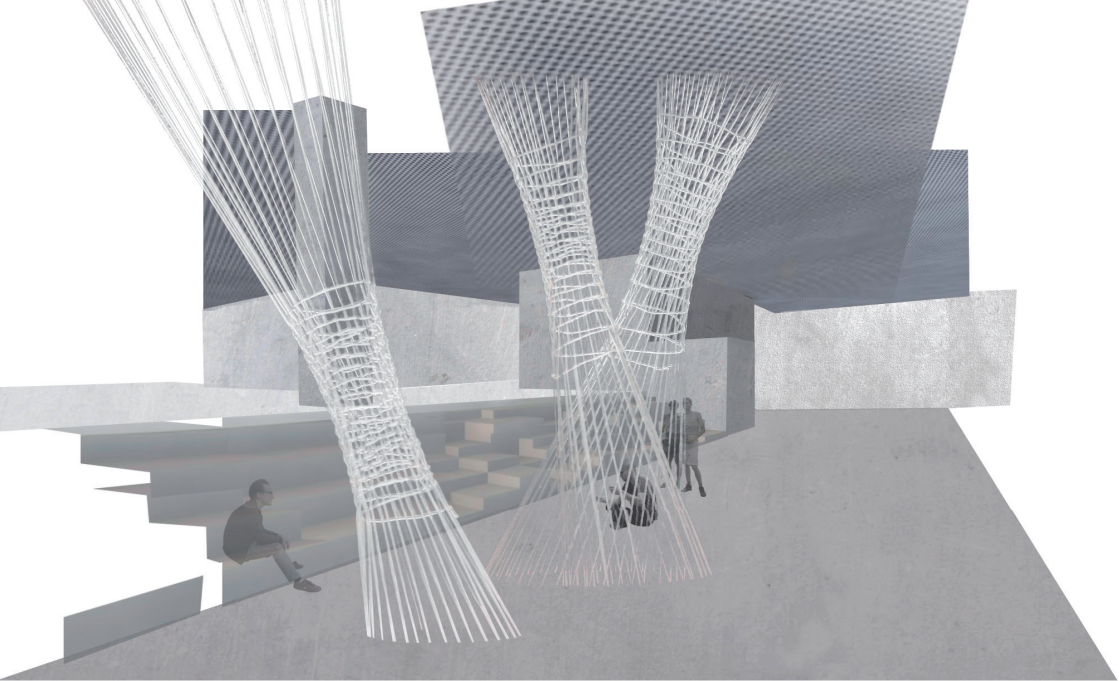
Trine Kjær er uddannet Arkitekt.MAA fra Arkitektskolen i 2013.

Siden afslutning af studiet har hun drevet Trine Kjær Design Studio samt arbejdet med oplevelses-, produkt- og rumdesign for Bang & Olufsen.

Trine Kjær har specialiseret sig indenfor møbel- og rum, og arbejder primært med fokus på materialers egenskaber og taktilitet samt hvordan man kan udfordre disse.

Hun er særligt fokuseret på at arbejde med design og formgivning på detaljeplan, at bevare og udfordre det gode håndværk og at se design problematikker på nye og innovative måder.





## TEKSTILE RUM

Dette projekt beskæftiger sig med undersøgelser og eksperimenter med tekstile materialer og rum, og omhandler relationen mellem menneskets opfattelse af det tekstile i rummet og hvordan disse påvirker og definerer hinanden.

At undersøge tekstiler i forhold til den rumlige opfattelse, og hvad det kan tildele os som mennesker af værdier i arkitekturen, og hvordan tekstil gennem bearbejdnings- og processer kan skabe tredimensionelle konstruktioner. De tekstile muligheder og rumligheder undersøges i et eksperimenterende sammenhæng med menneskets opfattelse, påvirkning og forståelse af arkitekturs rum.

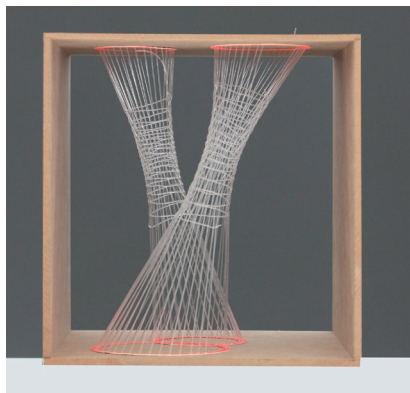
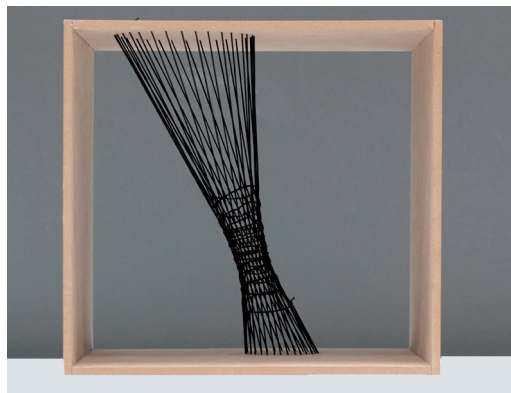
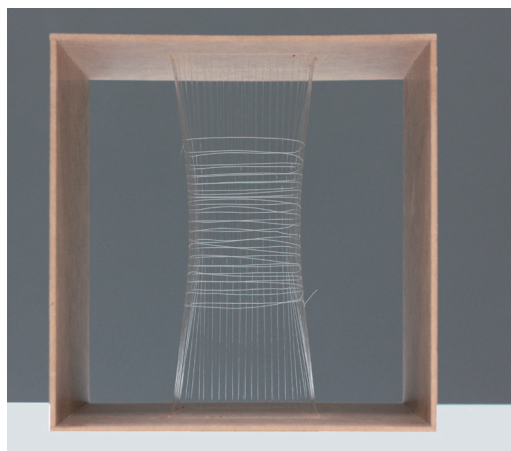
Derfor er projektet baseret på at skabe en rumlighed i rummet, der er med til at forstærke oplevelsen, indtrykket og forståelsen af rummet, gennem menneskets bevægelse. Samtidig er projektet baseret på at tilføre rummet tekstile dimensioner. Dimensioner, der ligger ud over den traditionelle og funktionelle værdi. Det er de tekstile traditioners tilblivelse, nemlig vævningsteknikken, der er blevet omdrejningspunkt for dette projekt.

Mette Risbæk  
Arkitekt  
Født: 1986

## PROFIL

Uddannet fra Arkitektskolen Aarhus 2013. Arbejdet på projekter i København og New York.

Jeg har altid haft en bred interesse for design. Dette har resultere i en karriere inde for møbel- og interiørdesign i en kombination med arkitekturen. For mig er det vigtigt ikke kun at designe møblet eller produktet men også den kontekst eller rum det skal være en del af. Hermed bliver ideen omkring møblet eller produktet en brik i et større puslespil.





## ET PERSONLIGT MØBEL

(MIN) møbelserie

8 møbler, en samlet serie i birk og uld.

Nomineret til Formland Upcoming Award 2013 på møbelmessen i Herning.

Det overordnede fokus er læring omkring kunders kreativitet og co-creation.

Min opgave skiller sig markant ud fra andre, ved at fokusere på den videnskabelige tilgang til, hvor meget der skal til for at en kunde føler sig kreativ, og opfatter sig selv som co-creator på et møbel. Dette forklares ved hjælp af neurotransmissionen i hjernen, med omfattende undersøgelser af dopaminniveauet og det dertilhørende dopamin-rush. Læs mere på [www.annakarnov.com](http://www.annakarnov.com)

Formgivningen fokuserer på markante detaljer, som eksempelvis polstringen af den lydabsorberende låge i Cradle 2 Cradle certificeret tekstil, der afsluttes med fasede håndtag.

Den ene skydelåge skaber en dynamik, der hele tiden gør det muligt for kunden at udstille, samtidig med at gemme væk. At skifte stil og fokus på få sekunder, og hele tiden skifte udtrykket på tableauerne.

Anna Karnow  
Arkitekt  
Født: 1986

## PROFIL

Med en baggrund i Cand.Arch.Design fra Arkitektskolen Århus i 2013, arbejder jeg ud fra en holistisk tilgang til møbeldesign. Min erhvervs erfaring har givet mig stor kendskab til hele designprocessen, fra den første idégenerering, til prissætning og budgettering. Seneste produkt er en skammel for danske Lucie Kaas.

Derudover har jeg også erhvervs erfaring med, samt stor interesse inden for, online markedsføring og branding af produkt- og møbeldesigns (samt tegnestuers generelle profil) på diverse sociale medier og online magasiner, og ser dette som en naturlig forlængelse af min designproces. Senest har jeg arbejdet med en ny social profil og markedsføringsretning for Silvan koncernen, samt en stor dansk møbelproducent.





Støttet af:



og

**KULTURELT SAMRÅD**  
**i Mariagerfjord kommune**

